

Hablando sobre el cáncer de endometrio



Guía de conversación para hablar con su equipo de cuidado médico



Recibir un diagnóstico de cáncer de endometrio puede generar muchas emociones. Es posible que se enfrente a una avalancha de información, decisiones y emociones. Esta guía está diseñada para brindarle las herramientas para asumir un papel activo en su cuidado al conocer sobre su diagnóstico y cómo mejorar la comunicación con su equipo de cuidado médico.

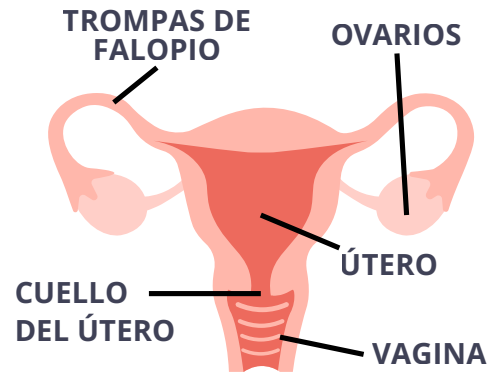


Para obtener más información sobre el cáncer de endometrio, visite www.CancerSupportCommunity.org/Es/Cancer-De-Endometrio.



¿QUÉ ES EL CÁNCER DE ENDOMETRIO?

El cáncer de endometrio es un cáncer que se forma en el tejido que cubre el interior del útero, también conocido como endometrio. El cáncer de endometrio es un tipo de cáncer de útero. El cáncer de útero también puede comenzar en las células que forman el revestimiento del útero. **Cuando las personas dicen cáncer de útero, a menudo se refieren al cáncer de endometrio.**



Con las pruebas iniciales, el cáncer de endometrio se puede detectar y curar en una etapa temprana. Preste atención a signos como sangrado irregular o intenso, dolor o sangrado después de la menopausia. Es importante saber que estos síntomas pueden deberse a otras condiciones. Asegúrese de hablar con su proveedor de cuidado primaria o ginecólogo sobre cualquier síntoma nuevo o que haya cambiado. Es posible que le hagan pruebas o estudios de imágenes adicionales para determinar la causa. Estos pueden incluir:

EXAMEN PÉLVICO

El médico palpa la zona pélvica. Revisa la vagina, el útero, la vejiga y el recto en busca de bultos o cambios en la forma y el tamaño. Puede introducir un espéculo en la vagina para ver la parte superior de la vagina y el cuello uterino.

ULTRASONIDO TRANSVAGINAL

Se utilizan ondas sonoras y una computadora para crear una imagen del útero. La imagen puede mostrar tumores y anomalías. Si el endometrio (capa interna del útero) tiene un aspecto demasiado grueso, el médico realizará una biopsia. El ultrasonido no es diagnóstico, lo que significa que no le indica si hay o no células cancerosas.

BIOPSIA ENDOMETRIAL

El médico extrae muestras de tejido del revestimiento del útero. Esto suele hacerse en el consultorio del médico, pero en algunos casos el paciente puede necesitar dilatación y raspado (D&C). Se trata de una cirugía ambulatoria que ensancha suavemente el cuello uterino y extrae con cuidado una pequeña cantidad de tejido. Un patólogo (un médico que examina tejidos, sangre y otros líquidos corporales) revisa las muestras en busca de células cancerosas. Esta biopsia es la forma definitiva de diagnosticar el cáncer de endometrio.

PRUEBA DE PAPANICOLAOU O PAP

Se utiliza para detectar el cáncer de cuello uterino. El médico toma células del cuello uterino y la parte superior de la vagina. Las células se envían a un laboratorio para comprobar la presencia de células anormales. Aunque no suele detectar cáncer de útero, se puede utilizar para descartar el cáncer de cuello uterino.

TOMOGRAFÍA COMPUTARIZADA (TC)

Se toman imágenes detalladas de zonas del interior del cuerpo desde diferentes ángulos. Se puede tragar o inyectar un medio de contraste en una vena para ayudar a que los órganos o tejidos se muestren con mayor claridad.

RESONANCIA MAGNÉTICA (RM)

Se utilizan ondas de radio y un imán potente para obtener una imagen detallada. La RM puede utilizarse para comprobar hasta qué punto ha crecido el cáncer dentro del útero.




TRATAMIENTO DEL CÁNCER DE ENDOMETRIO

El tratamiento del cáncer de endometrio depende del estadio y de dónde se encuentre el cáncer. También puede afectar a su fertilidad (su capacidad para quedarse embarazada y tener hijos). Si aún espera quedar embarazada, hable con su médico sobre sus opciones antes de comenzar el tratamiento. Esto afectará su plan de tratamiento.

Cirugía – La cirugía suele ser la estrategia principal para tratar el cáncer de endometrio. Esta operación se realizará por vía laparoscópica (cortes pequeños y herramientas largas y finas) o robótica, cuando el cirujano lo recomiende como seguro y apropiado. A menudo, el cirujano hace un corte en el abdomen o barriga.

La cirugía puede incluir tres componentes:

- **Una histerectomía total:** Es una operación en la que se extraen el útero y el cuello uterino.
- **Salpingooforectomía bilateral:** Se trata de la extracción de los ovarios y las trompas de Falopio.
- **Extirpación de los ganglios linfáticos cercanos para comprobar si se extendió el cáncer.**



En el tratamiento del cáncer de endometrio, es importante tener en cuenta los posibles efectos duraderos del tratamiento. Es posible que experimente efectos secundarios durante el resto de su vida, tanto mental como físicamente. Dado que este cáncer se encuentra en el área de los órganos reproductores, asegúrese de hablar con su equipo de cuidado médico para comprender los posibles efectos secundarios del tratamiento. Es posible que enfrente dificultades relacionadas con la menopausia y su capacidad para quedar embarazada. Si desea quedar embarazada en cualquier momento en el futuro, hable con su equipo de cuidado médico sobre sus opciones para preservar la fertilidad.

Radioterapia – La radioterapia es el uso de rayos de alta energía para destruir o dañar las células cancerosas. La radiación puede utilizarse después de la cirugía o como tratamiento primario si la cirugía no es una opción adecuada. Las técnicas incluyen:

- **Radioterapia de haz externo (RTE):** Actúa contra el cáncer desde fuera del cuerpo.
- **Braquiterapia:** Libera radiación internamente cerca del sitio del tumor. La radiación ayuda a reducir el riesgo de recurrencia (riesgo de que el cáncer reaparezca) y a manejar los síntomas. Esto también puede denominarse “radioterapia interna”. Se introducen tubos pequeños a través de la vagina que contienen una sustancia radiactiva y se dejan colocados durante unos días. Este tratamiento puede requerir hospitalización. Para proteger a los visitantes de la exposición a la radiación, es posible que no se les permita quedarse con un ser querido.

Terapia hormonal – La terapia hormonal es el uso de medicamentos que bloquean las hormonas que estimulan el crecimiento del cáncer. Se utiliza después o en lugar de la cirugía. Los pastillas de progesterona son una terapia hormonal común para el cáncer de endometrio. Otros medicamentos también pueden ser una opción. Los análisis de sangre pueden ayudar a identificar cánceres con más probabilidades de responder al tratamiento hormonal. La terapia hormonal también se utiliza para preservar la fertilidad.

Quimioterapia – La quimioterapia implica el uso de fármacos para destruir las células cancerosas. Es un tratamiento sistémico (del cuerpo entero). La mayoría de las personas con cáncer de endometrio reciben quimioterapia después de la cirugía, a veces con radiación. Se administra por vía intravenosa. A menudo, recibirá una combinación de dos medicamentos.



Estudios clínicos – Los estudios clínicos brindan a las personas con cáncer acceso a nuevos tratamientos. Son estudios de investigación que prueban nuevos tratamientos o examinan cómo usar mejor los tratamientos actuales. Los medicamentos que hoy se consideran de uso habitual pasaron previamente por estudios clínicos. Los medicamentos del mañana están siendo estudiados en ellos hoy.

Inmunoterapia – La inmunoterapia utiliza las defensas naturales del organismo (el sistema inmune) para identificar, atacar y destruir las células cancerosas.

Terapia dirigida – La terapia dirigida tiene como objetivo atacar con más precisión las células cancerosas. Estos fármacos actúan sobre los cambios en los genes o proteínas de las células cancerosas que les ayudan a crecer, dividirse y diseminarse.



Cuidados paliativos – Plos cuidados paliativos son un tipo de apoyo que le ayuda a sentirse mejor durante o después del tratamiento para el cáncer. Se centra en aliviar los síntomas, como el dolor o el cansancio. Un especialista en cuidados paliativos puede ayudarle a manejar los efectos secundarios y a sentirse más cómodo. Los cuidados paliativos son diferentes de los cuidados terminales. Están disponibles en cualquier momento a lo largo de la experiencia del cáncer. Tan pronto como desde el momento en que se le diagnostica. Están disponibles para las personas en cualquier estadio de cáncer y usted podrá recibirlos al mismo tiempo que recibe el tratamiento para el cáncer.

El objetivo de estos cuidados es que viva lo mejor posible durante su experiencia con el cáncer. Para obtener más información sobre los cuidados paliativos y otras opciones de tratamiento, visite www.CancerSupportCommunity.org/Treatment-Options-Cancer.

Open to Options® – Si debe tomar una decisión de tratamiento para el cáncer, el programa Open to Options® del Cancer Support Community puede ayudarle a preparar una lista de preguntas personalizadas para hacerle al médico. Nuestros especialistas de Open to Options® pueden ayudar a que cree una lista escrita de preguntas específicas relacionadas con su tratamiento para su médico. Llame al 888-793-9355 para agendar una cita o para encontrar una Cancer Support Community en su área.



Sea su propio defensor

Como persona con cáncer de endometrio, usted es un miembro activo del equipo de su cuidado médico. En cualquier momento de su cuidado, no dude en hacer cualquier pregunta o inquietud al médico o a otros miembros del equipo de cuidado médico. Hacer preguntas y compartir sus opiniones para tomar decisiones le ayudará a sentirse más en control. Su opinión es importante y debe contribuir a orientar su experiencia con el tratamiento del cáncer.

Si considera que sus inquietudes no se han abordado o no está segura si está consultando al especialista correcto, tiene derecho expresar sus necesidades. Es importante abogar para usted, incluso cuando esté incómoda o con dolor, para asegurarse de obtener el apoyo que necesita. Usted es quien mejor conoce su cuerpo. Busque el cuidado que necesita cuando nota cualquier síntoma o efecto secundario nuevo.

MANEJO DE LOS EFECTOS SECUNDARIOS

A continuación, se indican algunos de los efectos secundarios del tratamiento que pueden experimentar las personas con cáncer de endometrio. Piense en la frecuencia con la que experimenta cada uno. Compártalo con su equipo de cuidado médico durante su próxima visita. Ellos pueden hablar con usted sobre cómo manejarlos mejor. Para obtener más información sobre cómo controlar los efectos secundarios del tratamiento, visite www.CancerSupportCommunity.org/Managing-Side-Effects.

EFECTOS SECUNDARIOS FÍSICOS	Rara vez	A veces	A menudo
Fatiga (sensación de mucho cansancio)			
Sofocos u otros signos de menopausia			
Dolor o molestias			
Problemas urinarios			
Problemas de intimidad			
Dificultad para respirar			
Aumento o pérdida de peso			
Hinchazón (linfedema)			
Otro:			

EFECTOS SECUNDARIOS EMOCIONALES	Rara vez	A veces	A menudo
Miedo a la progresión de la enfermedad o a las próximas citas			
Sentirse triste o deprimida			
Sentirse nerviosa, ansiosa o asustada			
Problemas relacionados con la infertilidad			
Experimentar estigma			
Cuestiones de intimidad			
Otro:			

Para obtener más información y conocer formas de cuidar su salud mental, visite www.CancerSupportCommunity.org/Es/Como-Afrontar-Las-Inquietudes-De-Salud-Mental.





PREPARACIÓN PARA LAS CITAS

Prepararse para sus citas puede ayudarle a garantizar que aproveche al máximo el tiempo con su equipo de cuidado médico. Comience escribiendo las preguntas o inquietudes que tenga, incluyendo todo aquello que necesite aclaración. Esto le ayuda a mantenerse concentrada y garantiza que no se olviden los temas importantes. Ir acompañada de un cuidador o ser querido puede brindar apoyo emocional y ser de ayuda para recordar detalles o hacer preguntas adicionales. No dude en preguntar sobre estudios clínicos o recursos de apoyo que podrían ser un beneficio para usted y su sistema de apoyo. También considere solicitar permiso para grabar la conversación. Esta puede ser una manera útil de repasar información compleja más adelante y compartirla con precisión con otras personas involucradas en su cuidado.

Cuidar a una persona con cáncer de endometrio puede ser a la vez gratificante y difícil. La experiencia de cada cuidador es diferente. Es normal sentirse abrumado, estresado o incluso frustrado al tener que equilibrar su propia vida con las necesidades de su ser querido. **No está solo al sentir estas emociones.** Es completamente natural sentirse abrumado, frustrado y cansado. Durante este tiempo, puede hacer todo lo que esté a su alcance para apoyar a su ser querido. **Cuidarse no es ser egoísta; es esencial.** Busque el apoyo que le resulte útil. Esto podría ser a través de un familiar, amigo o profesional, como un terapeuta certificado o un trabajador social. Si está buscando apoyo de pares, considere la posibilidad de unirse a un grupo de apoyo para cuidadores. Hable con su equipo de cuidado sobre las opciones de apoyo disponibles para usted. Para obtener más información sobre el cuidado de personas, visite www.CancerSupportCommunity.org/Es/Cuidadores.



EQUIPO DE CUIDADO MÉDICO DEL CÁNCER DE ENDOMETRIO

Los miembros de su equipo de cuidado pueden variar en diferentes momentos a lo largo de su cuidado. Estos miembros pueden incluir:

Oncólogo médico u oncólogo ginecológico – diagnostica y trata el cáncer. Ofrecerá opciones de tratamiento contra el cáncer y recomendaciones. Un oncólogo ginecológico es un oncólogo médico especializado en cánceres ginecológicos (de endometrio, cuello uterino, vagina y ovario).

Radioncólogo – maneja los tratamientos de radiación.

Cirujano oncológico – realiza cirugía para eliminar células y tumores cancerosos.

Ginecólogo u obstetra-ginecólogo (OB-GIN) – médico especializado en la salud del aparato reproductor femenino. Esto incluye órganos como el útero, los ovarios, las trompas de Falopio y las mamas. Realizan pruebas habituales, como una prueba de Papanicolaou, y abordan los síntomas relacionados con la menopausia y el ciclo menstrual de la mujer.

Trabajador social y terapeuta/asesor oncológico – les ayuda a usted y a su cuidador a encontrar recursos para afrontar el cáncer y los efectos secundarios del tratamiento. Los trabajadores sociales pueden ayudar a navegar los costos y a resolver problemas prácticos. Los trabajadores sociales y terapeutas son profesionales capacitados en la salud mental que pueden ayudarle a abordar sus emociones a través de la terapia individual o grupal.

Enfermero (RN), profesional de enfermería (NP) o auxiliar médico (PA) – administra tratamientos y otros medicamentos. Puede ayudarle a comprender su diagnóstico de cáncer y su tratamiento. Pueden ser una buena fuente de información y apoyo. Los NP, PA y RN pueden trabajar con el oncólogo y ayudar a responder preguntas sobre su diagnóstico. Estos profesionales de cuidado médico también pueden orientarla sobre las opciones para conservar la fertilidad.



Orientador del paciente – le ayuda a explorar su experiencia de cuidado desde el momento en que recibe el diagnóstico y a lo largo del tratamiento. Están disponibles para facilitar la comunicación con el equipo de cuidado médico, programar citas y asistirle con las necesidades de cuidado en el hogar.

Asesor financiero – los ayuda a usted y a sus seres queridos a entender el costo de los diferentes tratamientos y cómo su plan de seguro puede contribuir a cubrir los costos. También puede ayudar a buscar programas de asistencia financiera o planes de pago que alivien la carga del tratamiento.



PREGUNTAS PARA EL EQUIPO DE CUIDADOMÉDICO

¿Qué tipo de cáncer de endometrio tengo?

¿Se ha extendido el cáncer fuera del útero?

¿En qué estadio está mi cáncer y qué significa eso?

¿Cuáles son las opciones de tratamiento?

¿Qué tratamiento recomienda y por qué? ¿Qué debo tener en cuenta al decidir el mejor plan de tratamiento para mí?

¿Qué efectos secundarios debo tener en cuenta una vez que comience el tratamiento? ¿Qué tipo de ayuda necesitaré de un cuidador durante el tratamiento?

¿Qué efectos secundarios a largo plazo puede tener mi tratamiento? ¿Qué tipo de cuidado de seguimiento necesitaré?

¿Afectará mi tratamiento mi salud sexual o mi intimidad con mi pareja? ¿Qué podemos hacer para mantener la intimidad?

¿Afectará el tratamiento mi fertilidad? ¿Cómo afectará el tratamiento mi experiencia con la menopausia?

¿Hay algún tratamiento o estudio clínico nuevo que pueda ser adecuado para mí?

¿Qué opciones tengo para acceder a un análisis de biomarcadores?

¿A quién puedo dirigirme para solicitar ayuda? ¿Hay grupos de apoyo u opciones de asesoramiento disponibles para mí y mi pareja o cuidador?

¿Qué recursos hay disponibles para mi pareja o cuidador?

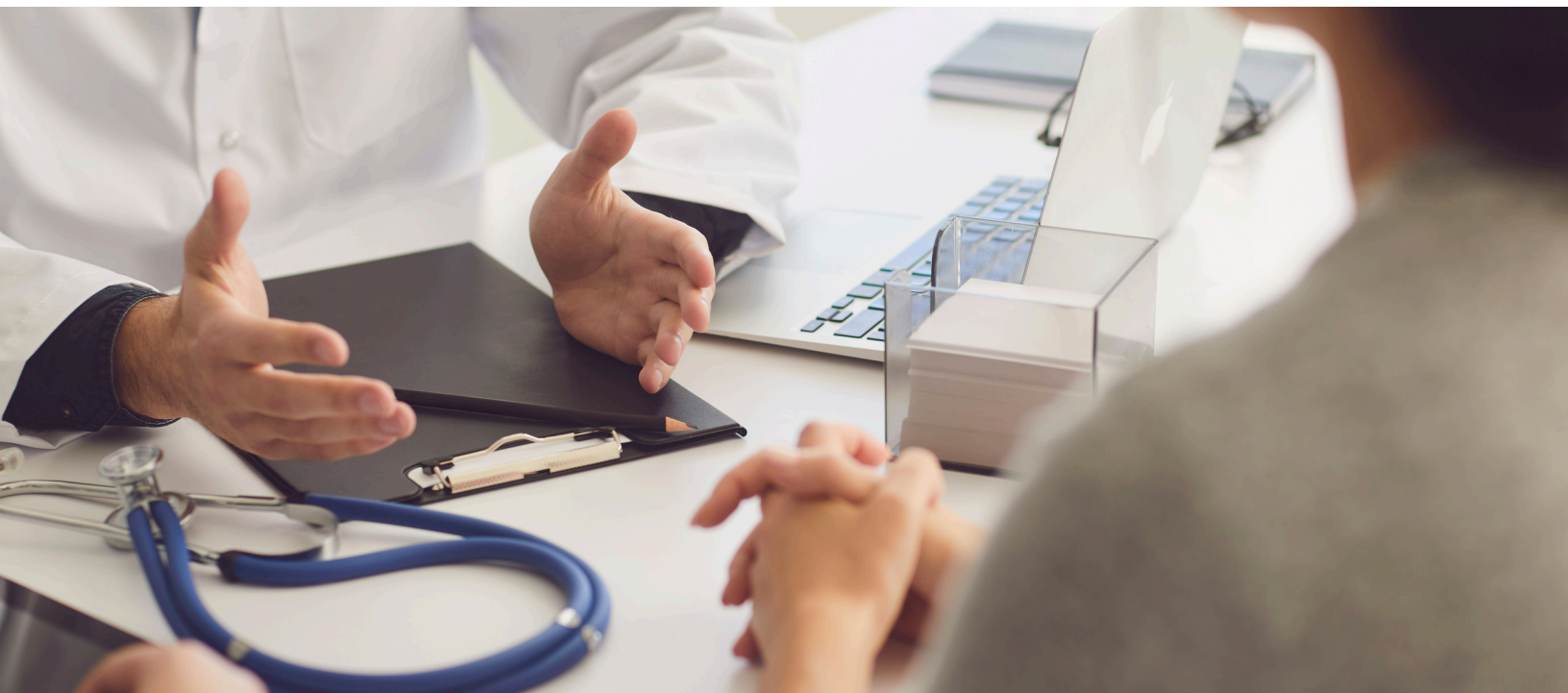
¿Cuál es la información de contacto para cuando tenga preguntas? ¿Esta persona o número de teléfono de contacto cambia después del horario laboral?

¿Existe un portal para pacientes o una aplicación telefónica que facilite la comunicación?

¿Cómo puedo afrontar los costos del tratamiento?

¿Hay un asesor financiero o trabajador social con el que pueda hablar sobre gastos o preguntas sobre seguros?

Obtener una segunda opinión – en cualquier momento de su cuidado, puede solicitar una segunda opinión. Muchas personas pueden buscar una tercera opinión para confirmar su diagnóstico y revisar todas las opciones de tratamiento disponibles. Otro hospital o médico pueden ofrecer un tratamiento diferente, incluyendo estudios clínicos, o más servicios de apoyo útiles. Pueden ser mejores para usted de otras maneras, por ejemplo, por estar más cerca de su casa. No se preocupe por herir sentimientos. Siempre puede volver al primer médico si lo desea. Recuerde: el tratamiento oportuno del cáncer es fundamental. Usted tiene derecho a decidir qué es lo mejor para usted y sus objetivos. Lea más sobre obtener una segunda opinión en www.CancerSupportCommunity.org/Blog/Should-I-Get-Second-Opinion.



CÓMO OBTENER APOYO

Contar con apoyo emocional, tanto durante como después del tratamiento contra el cáncer, puede ser de gran ayuda. Hablar con personas que entiendan su experiencia puede ayudarle a sobrellevar la situación y sentirse en control. Un buen sistema de apoyo también puede ayudarle con aspectos prácticos. Hable con su equipo de cuidado médico sobre los recursos para obtener apoyo social, emocional y práctico. Consulte si es posible vincularse con un grupo de apoyo para pacientes con cáncer de endometrio. Un trabajador social puede ser un recurso valioso para brindar apoyo en salud mental, aspectos financieros y de transporte. También pueden ponerle en contacto con otros proveedores de cuidado médico para manejar los efectos secundarios del tratamiento, por ejemplo, cómo afrontar el estigma y las inquietudes relacionadas con la intimidad. La última página de este recurso incluye una lista de organizaciones de confianza. La Cancer Support Community y muchas otras organizaciones cuentan con líneas de ayuda, grupos de ayuda, foros de debate en línea y otras formas de recibir apoyo por parte de otras personas afectadas por el cáncer.



Cancer Support Helpline® — si necesita ayuda para encontrar recursos o quiere obtener más información sobre el cáncer, puede llamar gratis a Cancer Support Helpline® de Cancer Support Community, al 888-793-9355. Está a cargo de orientadores de la comunidad certificados y especialistas en recursos disponibles para asistirle de lunes a jueves, de 11:00 a. m. a 8:00 p. m., hora del este, y los viernes de 11:00 a. m. a 6:00 p. m. hora del este.



RECURSOS

RECURSOS PARA EL CÁNCER DE ENDOMETRIO

Cancer Support Community

888-793-9355 · www.CancerSupportCommunity.org/Espanol/Cancer-De-Endometrio

Endometrial Cancer Action Network for African-Americans (ECANA)

www.ECANAWomen.org

Foundation for Women's Cancer

www.FoundationForWomensCancer.org

SHARE Cancer Support

www.Latina.ShareCancerSupport.org

National Cancer Institute Clinical Trials

www.Cancer.gov/Espanol/Investigacion/Participe/Estudios-Clinicos

American Cancer Society Endometrial Cancer

www.Cancer.org/Espanol/Cancer/Tipos/Cancer-De-Endometrio.html



RECURSOS DE CANCER SUPPORT COMMUNITY

Cancer Support Helpline® — ¿Tiene preguntas, inquietudes o busca recursos? Llame a la línea de ayuda gratuita de apoyo para el cáncer de CSC (888-793-9355), disponible en 200 idiomas de lunes a jueves de 11 am a 8 pm ET y viernes 11 am a 6 pm ET.

Open to Options® — ¿Necesita ayuda para tomar decisiones sobre el tratamiento del cáncer? Nuestros especialistas capacitados pueden ayudarlo a crear una lista de preguntas para compartir con su médico. Haga una cita llamando al 888-793-9355 o comunicándose con su CSC o Club de Gilda más cercano.

Frankly Speaking About Cancer® — Información confiable para pacientes con cáncer y sus seres queridos está disponible a través de publicaciones en línea y programas en persona en

www.CancerSupportCommunity.org/Frankly-Speaking-About-Cancer-En-Espanol

Servicios en los CSC locales y Clubes de Gilda — Con la ayuda de 200 ubicaciones, los centros de CSC y Clubes de Gilda brindan servicios gratuitos a las personas afectadas por el cáncer. Asista a grupos de apoyo, sesiones educativas, programas de bienestar y más en la filial más cercana a su domicilio. Utilice el mapa interactivo para encontrar ubicaciones cerca de usted.

www.CancerSupportCommunity.org/Find-Location-Near-You

Cancer Experience Registry® — Ayude a otros compartiendo la experiencia como paciente o cuidador de un ser querido con cáncer mediante una encuesta en

www.CancerExperienceRegistry.org

MyLifeLine® — La comunidad segura y en línea de CSC le da la bienvenida a cualquier persona afectada por cáncer para que pueda relacionarse fácilmente con la comunidad y reducir los sentimientos de estrés, ansiedad y aislamiento. Cree una página en línea para su red personal e invite a amigos y familiares a seguir su recorrido. Participe en nuestros foros de discusión en cualquier momento del día para conocer a otros como usted que entienden por lo que está pasando. Únase ahora en

www.MyLifeLine.org/Es.

Grassroots Network — Asegúrese de que los responsables de las políticas federales y estatales escuchen su opinión sobre los problemas que afectan a los pacientes y sobrevivientes de cáncer al unirse a nuestra red en

www.CancerSupportCommunity.org/Become-Advocate

Este folleto está disponible para descargar e imprimir en www.CancerSupportCommunity.org/Es/Cancer-De-Endometrio.

Para obtener copias impresas de esta publicación u otra información sobre cómo afrontar el cáncer, visite Orders.CancerSupportCommunity.org.

Frankly Speaking About Cancer: Socio del programa de cáncer de endometrio:



Esta publicación fue posible gracias al generoso apoyo de:



Cancer Support Community brinda esta información como un servicio. Esta publicación no pretende reemplazar la atención médica o el consejo de su médico. Le recomendamos encarecidamente que consulte con su médico u otros profesionales de la salud para responder preguntas y obtener más información.

Las fotos son imágenes de stock posadas por modelos.

Traído a usted por:

