



Terapia de linfocitos T con CAR

Folleto para pacientes y
cuidadoras

La terapia de linfocitos T con CAR (célula T con receptor quimérico de antígeno) es un tratamiento muy complejo. Es posible que lo escuche nombrar simplemente como “CAR T”. Utiliza el propio sistema inmune del paciente y lo hace más eficaz para atacar a las células cancerosas. La terapia de linfocitos T con CAR es un tipo de tratamiento contra el cáncer denominado inmunoterapia. La recolección y modificación de las células es un proceso complejo, y este tipo de terapia puede provocar efectos secundarios muy graves. En la actualidad, la mayoría de los pacientes tratados con terapia con células CAR-T han sido personas con cánceres en la sangre. Se están investigando nuevos tratamientos con terapia de linfocitos T con CAR, así como nuevas formas de utilizar las terapias ya aprobadas, en el marco de ensayos clínicos.

Este folleto ofrece información básica sobre la terapia de linfocitos T con CAR. Si cree que este tratamiento podría ser adecuado para usted o su ser querido, coméntelo con el médico.



Para obtener más información sobre la terapia de linfocitos T con CAR, visite www.CancerSupportCommunity.org/Es/La-Terapia-De-Linfocitos-T-Con-CAR.

¿QUÉ ES LA INMUNOTERAPIA?

La inmunoterapia (IO) es una forma más nueva de tratar muchos tipos de cáncer. Existen diferentes tipos de inmunoterapia. Todos funcionan utilizando las propias defensas del organismo para identificar y atacar a las células cancerosas. Algunas inmunoterapias pueden potenciar en general la respuesta inmune. Otros pueden ayudar al sistema inmune a reconocer más claramente las células cancerosas para poder combatir las. Los fármacos utilizados en la inmunoterapia pueden estar formados por sustancias naturales producidas por su propio organismo o por sustancias creadas en un laboratorio. Los linfocitos T son un componente importante del sistema inmune que ayuda a combatir las infecciones o las células extrañas. El sistema inmune trabaja de muchas maneras para identificar las células poco saludables y atacarlas.



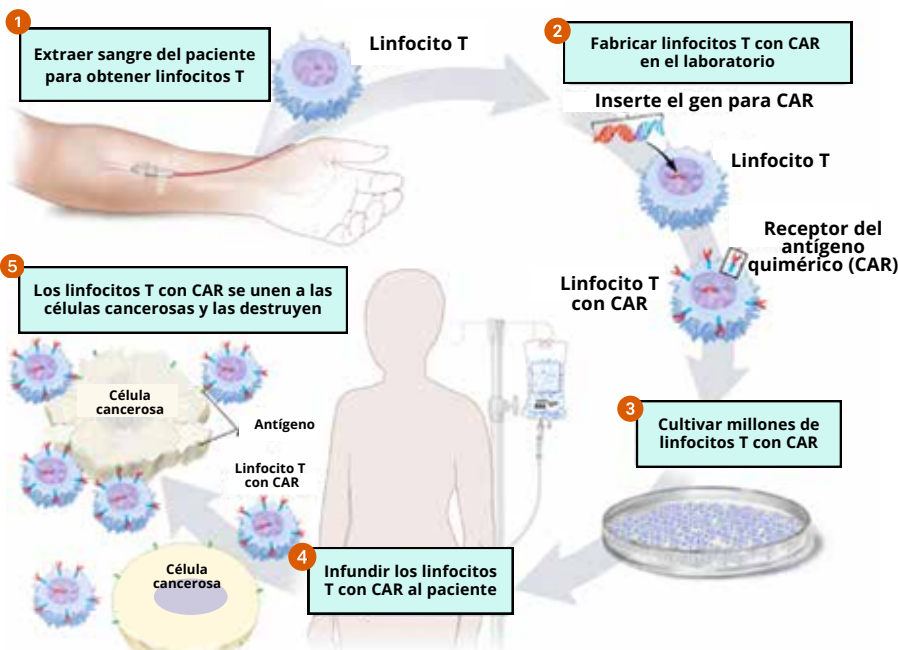
¿QUÉ ES LA TERAPIA DE LINFOCITOS T CON CAR?

La terapia de linfocitos T con CAR elimina algunos de los linfocitos T y los modifica para que puedan combatir mejor el cáncer. Estos linfocitos T mejorados se devuelven a su organismo para detectar y atacar el cáncer. Algunos investigadores han llamado a estas células rediseñadas (o mejoradas) “un fármaco vivo” porque pueden seguir trabajando en el organismo a lo largo del tiempo.

Todos los pacientes sometidos a terapia de linfocitos T con CAR reciben linfocitos T con CAR creados en el laboratorio solo para ellos. **Funciona de la siguiente manera:**

- 1 Los linfocitos T se recogen del torrente sanguíneo mediante un procedimiento llamado aféresis. La aféresis es un procedimiento en el que se separa una parte específica de la sangre, los linfocitos T en este caso, y luego se devuelve el resto de la sangre. Los linfocitos T pueden congelarse hasta que usted esté listo para recibir el tratamiento.
- 2 Las CAR, que actúan como un dispositivo de rastreo de las células cancerosas, se añaden a los linfocitos T en el laboratorio. Una vez añadida la CAR, los linfocitos T se convierten en linfocitos T con CAR. Ahora, pueden encontrar y destruir fácilmente las células cancerosas.
- 3 Luego, se cultivan los nuevos linfocitos T con CAR en un laboratorio. Este proceso puede demorar de días a semanas.
- 4 Los linfocitos T con CAR luego se infunden, o se administran por vía intravenosa, de nuevo en usted. Muchos pacientes reciben un ciclo breve de quimioterapia antes de recibir la infusión de linfocitos T con CAR. La quimioterapia implica el uso de fármacos para destruir las células cancerosas. Es un tratamiento sistémico (del cuerpo entero). En la terapia de linfocitos T con CAR, puede administrarse quimioterapia para destruir otras células del sistema inmune y dar a las nuevas más espacio para actuar.
- 5 Una vez que vuelven al torrente sanguíneo, los linfocitos T con CAR atacan el cáncer.

Terapia de linfocitos T con CAR



Los linfocitos T son los “soldados” del sistema inmune. Son glóbulos blancos formados en la glándula del timo. Circulan por todo el organismo buscando y atacando cualquier célula o sustancia anormal. Muchos tipos de inmunoterapia activan o potencian la actividad de los linfocitos T.

© 2017 Terese Winslow LLC, U.S. Govt. Tiene ciertos derechos



MANEJO DE LOS EFECTOS SECUNDARIOS

Tras finalizar la infusión de linfocitos T con CAR, se le vigilará estrechamente para detectar efectos secundarios. Esto puede ocurrir en el hospital o como paciente ambulatorio. La duración y la localización de este seguimiento dependerán de cómo responda su organismo al tratamiento y de lo que esté disponible en su centro. Es probable que tenga que permanecer a una distancia de no más de 10 a 30 minutos del lugar de tratamiento durante al menos 2 a 4 semanas, lo que puede variar según el centro de atención. Durante este tiempo, debe tener un cuidador con usted a toda hora en el transcurso del primer mes. Esto se debe a que algunos efectos secundarios pueden ser graves y necesitan atención rápida.

Si le resulta difícil permanecer cerca debido a los viajes o los costos, pregúntele a su equipo de cuidado sobre los servicios de apoyo o la ayuda financiera. Pueden ponerle en contacto con un trabajador social o con un orientador de pacientes para obtener ayuda. En general, el proceso completo de terapia de linfocitos T con CAR puede durar unos tres meses. Incluso después del seguimiento inicial, es posible que necesite vigilancia adicional, dependiendo de cómo se encuentre y de cómo responda su organismo. Esté atento a cualquier síntoma nuevo, como fiebre, escalofríos o dolores de cabeza, y hable con su equipo de cuidado sobre todo lo que note. Su equipo de cuidado puede indicar que no conduzca durante al menos dos semanas. Este es un motivo por el cual un cuidador es especialmente importante para los viajes y el apoyo. Una vez que esté listo, puede regresar a su casa y hacer un seguimiento con su oncólogo local según las indicaciones del equipo de cuidado de linfocitos T con CAR.

¿QUÉ SIGNIFICA “CAR T”?

La terapia de linfocitos T con CAR es una forma de utilizar las defensas naturales del organismo para combatir el cáncer. Se denomina terapia de linfocitos T con CAR porque se añade una proteína fabricada en el laboratorio, una proteína CAR, a sus propios linfocitos T. La proteína CAR ayuda a los linfocitos T a actuar sobre las células cancerosas y atacarlas.

CAR significa:

Quimérico

La proteína CAR se llama “quimérica” porque los científicos la modifican para hacer que el linfocito T haga lo que ellos quieren.

Antígeno

Los antígenos son proteínas presentes en la célula cancerosa y los linfocitos T están diseñados para actuar sobre ellas. En general, el sistema inmune actúa reconociendo las células con antígenos anormales y atacándolas.

Receptor

La proteína CAR, que se añade a la superficie del linfocito T modificado, actúa como receptor. Un receptor es como una cerradura en una célula en la que encaja una llave específica. Estos receptores buscan el antígeno correspondiente en una célula cancerosa para que el linfocito T pueda destruirlo.

Linfocitos T

Los linfocitos T modificados son las principales armas de esta terapia.



IMPORTANCIA DE LOS CUIDADORAS

Un cuidador o un equipo de cuidadores son muy importantes en la terapia de linfocitos T con CAR. Pueden ayudar con la supervisión de los síntomas, el traslado a las citas y la comunicación con el equipo de cuidado. Dependiendo de su experiencia con la infusión, puede ser recomendable que tenga un cuidador durante la infusión e inmediatamente después. Asegúrese de hablar con su equipo de cuidado en el centro de terapia de linfocitos T con CAR para conocer sus pautas. Es importante conocer los detalles del cuidado, los viajes y el alojamiento durante el proceso de terapia.

APOYAR A LOS CUIDADORES DURANTE LA TERAPIA DE LINFOCITOS T CON CAR

Usted tiene un rol clave en brindar cuidado a su ser querido. Durante la terapia de linfocitos T con CAR, los equipos de atención confían en los cuidadores para prestar atención y comunicar atención, la aparición de síntomas nuevos o que hayan cambiado, acomo parte de su rol para proporcionar apoyo continuo. El estrés que se produce durante la experiencia de la terapia de linfocitos T con CAR puede generar distintas emociones. En ocasiones, puede sentir que tiene demasiadas responsabilidades entre el cuidado y su vida cotidiana. **No está solo al enfrentar los efectos emocionales de este rol.** En ocasiones, es natural sentirse frustrado, dabrumado y cansado. Identifique quiénes forman parte de su red de apoyo y pida opciones de recursos y grupos de apoyo al equipo de atención. Además, considere la posibilidad de comunicarse con un terapeuta, trabajador social o psicólogo para compartir su experiencia.

Ser cuidador es un papel importante. Es gratificante, pero las responsabilidades a menudo pueden ser estresantes y requieren mucho tiempo. Mientras se desempeña como cuidador, también es importante cuidar su propia salud física y emocional. Cuidar de su propia salud psicosocial es esencial para que pueda brindar atención a largo plazo.

Para obtener más consejos sobre el cuidado de otras personas, visite www.CancerSupportCommunity.org/Es/Cuidadores.

EL TESTIMONIO DE ARNOLDO

a principios de 2019, un diagnóstico de linfoma folicular en Estadio 3 me dejó significativamente fuera de juego y me llevó a jubilarme antes de lo previsto. Aunque sabía que podía vencer este cáncer, ya que había sobrevivido con éxito al cáncer de próstata en 2010 con cirugía de prostatectomía, este fue un recorrido mucho más difícil plagado de diversos contratiempos y desafíos.

A lo largo de tres años y varios ciclos de diferentes quimioterapias, sufrí dos relapsos.

A finales de 2021, con mi recaída más reciente, mi médico me informó de que el hospital había sido aprobado para un nuevo ensayo clínico de terapia de linfocitos T con CAR para pacientes que habían recaído o tenido un cáncer refractario. Me dijeron que era un candidato ideal para el ensayo clínico y que sería el primer en calificar.

Los datos parecían muy prometedores y el hospital me proporcionó toda la información que necesitaba para conocer el proceso. También hablé con pacientes del hospital que habían recibido o estaban recibiendo la terapia. Todas las personas con las que hablé dijeron cosas favorables sobre el tratamiento y su evolución. Aunque los posibles efectos secundarios parecían un poco aterradores, mi esposa, que sería mi cuidadora, y yo decidimos que esta era la mejor opción de tratamiento para mí.

Tuvimos que hacer varios ajustes para poder comenzar el proceso de terapia de linfocitos T con CAR. Vivimos a cinco horas y media en automóvil del hospital. Por eso, mi esposa y yo tuvimos que hacer arreglos de vivienda. Nos contactaron desde el departamento de Servicios Sociales del hospital para ofrecernos asistencia y nos facilitaron una lista de posibles apartamentos que brindan alquileres gratuitos o de bajo costo a pacientes del hospital, algunos específicamente para pacientes con linfoma. La infusión de linfocitos T con CAR me obligó a permanecer en el hospital durante siete días para que los médicos pudieran vigilar los efectos secundarios y comprobar los recuentos sanguíneos y la evolución a diario.

El único efecto secundario que tuve fue un dolor de cabeza que experimenté el último día de hospitalización. Prolongaron mi estadía un día más, ya que estaba bien a la mañana siguiente. Una vez dado de alta del hospital, tuve que acudir a la clínica de linfoma varias veces a la semana para vigilar los signos vitales, los recuentos sanguíneos y la evolución. Mi tomografía por emisión de positrones (PET) final en enero de 2022 reveló que estaba en remisión completa, que continúa hasta hoy casi cuatro años después. Ahora soy un sobreviviente y comprendo la nueva normalidad que sigue a cualquier diagnóstico de cáncer.



¿ES LA TERAPIA DE LINFOCITOS T CON CAR ADECUADA PARA MÍ?

La terapia de linfocitos T con CAR es una opción terapéutica aprobada para los pacientes con determinados cánceres de la sangre. Se ha utilizado cuando el cáncer es refractario (el cáncer no respondió al tratamiento previo) o recurrente (el cáncer ha reaparecido) después de recibir dos o más tratamientos previos.

Los pacientes elegibles para recibir terapia de linfocitos T con CAR son:

- Niños y adultos con leucemia linfoblástica aguda de precursores de células B (LLA-B).
- Adultos con linfoma de células B grandes o linfoma folicular que hayan recibido dos o más tratamientos ineficaces en los que el cáncer no ha respondido o ha reaparecido.
- Adultos con linfoma de células del manto (LCM) que no han respondido a otros tipos de tratamientos o cuyo cáncer ha reaparecido después de tratamientos previos.
- Adultos con mieloma múltiple que han recibido 4 o más tratamientos ineficaces en los que el cáncer no ha respondido o ha reaparecido.

Tenga en cuenta lo siguiente: esta lista de pacientes elegibles para recibir terapia de linfocitos T con CAR sigue cambiando a medida que avanza el tratamiento del cáncer.

Los ensayos clínicos buscan poder incluir la terapia de linfocitos T con CAR como opción terapéutica para otros tipos de cáncer. Si usted es un paciente o cuidador interesado en obtener más información sobre la terapia de linfocitos T con CAR, hable con su médico. La terapia de linfocitos T con CAR está disponible en más de 150 centros oncológicos de los Estados Unidos. Si no vive cerca de un centro de terapia de linfocitos T con CAR, pregunte si hay un programa de asistencia al paciente disponible para pagar los costos de traslado.



EFFECTOS SECUNDARIOS DE LA TERAPIA DE LINFOCITOS T CON CAR

Los efectos secundarios de la terapia de linfocitos T con CAR pueden ser muy graves. Este es un motivo por el que la terapia de linfocitos T con CAR se realiza únicamente en centros médicos experimentados que cuentan con un equipo de médicos, enfermeros y personal de apoyo con experiencia para controlar cualquier efecto secundario. Se vigilará estrechamente a los pacientes para detectar efectos secundarios después de la infusión de linfocitos T con CAR. La mayoría de los pacientes estarán en el hospital durante la parte inicial de la terapia de linfocitos T con CAR.

Todas las personas que reciban terapia de linfocitos T con CAR recibirán previamente un ciclo de quimioterapia a fin de preparar a su organismo para recibir los linfocitos T con CAR. Hable con su equipo de cuidado de linfocitos T con CAR sobre los efectos secundarios de la quimioterapia que podría experimentar.

La terapia de linfocitos T con CAR suele requerir una sola infusión. Esto puede reducir el tiempo total de tratamiento. Se ha demostrado que la terapia de linfocitos T con CAR produce una remisión prolongada y menos efectos secundarios. Esto mejora la calidad de vida de muchos pacientes. Los efectos secundarios a corto plazo más frecuentes de la terapia de linfocitos T con CAR son el síndrome de liberación de citocinas (SLC), la neurotoxicidad y el síndrome de toxicidad neurológica asociado a la terapia con células inmunoefectoras (ICANS).



SÍNDROME DE LIBERACIÓN DE CITOCINAS (SLC)

El SLC se produce cuando se sobreexcita el sistema inmune tras la infusión de linfocitos T con CAR. Como resultado, se liberan citocinas. Las citocinas son pequeñas proteínas que controlan las células sanguíneas y otras células del sistema inmune. Pueden aparecer síntomas si se libera una gran cantidad de citocinas al organismo.

Los síntomas habituales del SLC son:

- Fiebre (el SLC suele empezar como fiebre primero)
- Escalofríos
- Cansancio
- Náuseas y vómitos
- Diarrea
- Dolores corporales

Los pacientes que tienen más cáncer en su organismo tienen más probabilidades de padecer un SLC grave que los pacientes con menos cáncer en su organismo. Es una señal de que el tratamiento está funcionando y de que hay una respuesta positiva.

Los peores síntomas suelen aparecer en los primeros días o semanas de tratamiento. A medida que se reduce la cantidad de células cancerosas, los síntomas también tienden a disminuir. Los médicos utilizan diversos medicamentos para ayudar a tratar estos problemas y ayudar a los pacientes en la primera fase del tratamiento. Entre ellos figuran esteroides y medicamentos que pueden bloquear directamente la acción de las citocinas.

Los investigadores están trabajando en maneras de reducir al mínimo las posibilidades de que se produzca el SLC.

NEUROTOXICIDAD

La neurotoxicidad es el daño al cerebro u otras partes del sistema nervioso. El daño puede ser temporal si se detecta temprano. Los síntomas de neurotoxicidad pueden variar de un paciente a otro. La intensidad y la aparición de estos síntomas también difieren en función del tipo de tratamiento que reciba. Los síntomas pueden aparecer antes o retrasarse mucho después de la terapia de linfocitos T con CAR. **Los síntomas más frecuentes incluyen:**

- Dolor de cabeza
- Temblor (cuando una parte del cuerpo se sacude o tiembla de manera involuntaria)
- Cambio en el comportamiento
- Dificultad para mantener una conversación clara
- Cambio en la personalidad
- Dificultad para mantener la atención o mostrar confusión

SÍNDROME DE TOXICIDAD NEUROLÓGICA ASOCIADO A LA TERAPIA CON CÉLULAS INMUNOEFECTORAS (ICANS)

Otro efecto secundario frecuente es el ICANS. Es decir, el síndrome de toxicidad neurológica asociado a la terapia con células inmunoefectoras. Suele comenzar en los 7 días siguientes al tratamiento con CAR T y puede variar en intensidad y síntomas. Los síntomas más leves pueden consistir en confusión leve, dificultad para escribir a mano y confusión. Los signos más graves pueden ser convulsiones o coma.

OTROS EFECTOS SECUNDARIOS

Algunos tratamientos con linfocitos T con CAR pueden causar efectos secundarios neurológicos tardíos, que aparecen semanas o meses después del tratamiento. Su equipo de tratamiento le explicará estos efectos secundarios tardíos si se aplican en su caso.

En casos raros, el tratamiento con linfocitos T con CAR puede causar una sobrerreacción grave del sistema inmune denominada LHH (linfocitosis hemofagocítica), que suele aparecer después del SLC. Esto puede ser grave y requiere tratamiento con esteroides, inhibidores de citocinas y, en ocasiones, quimioterapia para calmar la inflamación.

La terapia de linfocitos T con CAR debilitará su sistema inmune. Esto puede durar meses o años después del tratamiento con CAR T. Hable con su equipo de tratamiento sobre la mejor manera de controlarlo.

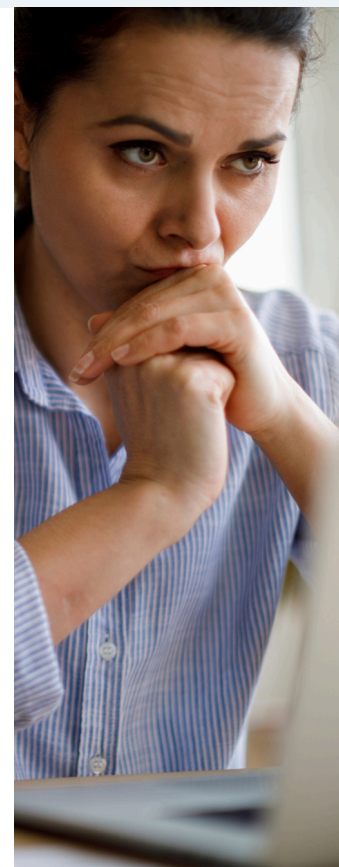
Los pacientes que responden a la terapia de linfocitos T con CAR y superan los efectos secundarios iniciales suelen tener pocos o ningún efecto secundario duradero. Sin embargo, algunos pacientes pueden presentar efectos secundarios duraderos de sus otros tratamientos. Algunos pacientes responden a la terapia de linfocitos T con CAR y luego recaen con el tiempo.

La mayoría de los efectos secundarios se pueden controlar si se tratan a tiempo. **Cada vez que note nuevos síntomas o efectos secundarios durante o después del tratamiento, informe de inmediato a su equipo de cuidado médico.** No hay preguntas “tontas”, y hablar con anticipación lo ayuda a mantenerse seguro y saludable. Siéntase siempre con la confianza para preguntarle a su médico o enfermero a qué debe estar atento. Recuerde que están ahí para responder a sus preguntas y brindarle apoyo durante todo el proceso.

COSTO DE LA TERAPIA DE LINFOCITOS T CON CAR

La terapia de linfocitos T con CAR es compleja y puede ser un tratamiento contra el cáncer costoso. Si le preocupa el costo del tratamiento, dígaselo a su equipo de cuidado. Es posible que puedan conectarlo con un asesor financiero o un orientador de pacientes. Pregunte si su seguro cubrirá los costos de medicamentos y hospitales. Pregunte si reúne los requisitos para esta terapia como parte de un ensayo clínico en el que se cubre el costo del medicamento. Es posible que tenga que viajar largas distancias para recibir este tratamiento. Pregunte si puede obtener ayuda para cubrir los costos de viaje, alojamiento y comida para usted y un cuidador. Conectarse con organizaciones de defensa de los pacientes, como la Cancer Support Community, puede ser de ayuda. Estas organizaciones pueden ponerlo en contacto con programas de asistencia para pacientes que ayudan a cubrir los costos de viaje y otros recursos de apoyo.

Visite www.CancerSupportCommunity.org/Managing-Cost-Cancer-Treatment para obtener asistencia para hacer frente a los costos del cáncer.



PROGRAMA DE CONSERJERÍA PARA LA TERAPIA DE LINFOCITOS T CON CAR DE LA CANCER SUPPORT COMMUNITY

Nuestros orientadores de terapia de linfocitos T con CAR son trabajadores sociales clínicos certificados que están capacitados en oncología para proporcionar educación, recursos y apoyo emocional. Prestan estos servicios a las personas con cáncer que están considerando o están siendo tratadas activamente con terapia de linfocitos T con CAR. El orientador de CAR T puede actuar como enlace entre su centro de tratamiento local y el centro de tratamiento de CAR T, guiándole a usted y a su cuidador durante el proceso. El orientador de CAR T está disponible para seguir la evolución de la terapia hasta un año después de la infusión. Este programa ofrece orientación personalizada gratuita para pacientes y cuidadores. Si tiene alguna pregunta o necesita apoyo adicional durante el proceso de terapia de linfocitos T con CAR, llame a la línea de ayuda de CAR T de la Cancer Support Community al 844-792-6517.

CÓMO OBTENER APOYO

Los pacientes que reciben terapia de linfocitos T con CAR y sus cuidadores cuentan con un alto grado de apoyo de sus centros oncológicos durante el proceso.

Si está considerando la terapia de linfocitos T con CAR, deberá hacer lo siguiente:

- Mantener una conversación abierta y sincera con su equipo de cuidado sobre el cáncer y su tratamiento.
- Estar dispuesto a cambiar de médico o a trasladarse a otro centro oncológico si su centro oncológico actual no ofrece terapia de linfocitos T con CAR ni ensayos clínicos de linfocitos T con CAR.
- Tener un cuidador que pueda brindarle apoyo físico y emocional antes, durante y después del tratamiento.

Puede encontrar apoyo y materiales adicionales sobre la inmunoterapia en la línea de ayuda de la Cancer Support Community, así como en su CSC o Gilda's Club local.

RECURSOS

RECURSOS PARA TERAPIA DE LINFOCITOS T CON CAR

Cancer Support Community

888-793-9355 | www.CancerSupportCommunity.org/Espanol/La-Terapia-De-Linfocitos-T-Con-CAR

Cancer Support Community CAR T Navigation

844-792-6517

American Cancer Society | CAR T-Cell Therapy

800-227-2345 | www.Cancer.org/Espanol

BMT InfoNet

BMTInfoNet.org/Espanol/Centros-De-Terapia-Car-T

Bone Marrow & Cancer Foundation

800-365-1336 | www.BoneMarrow.org

Blood Cancer United

800-955-4572 | BloodCancerUnited.org/Espanol



Búsqueda de ensayos clínicos de terapia de linfocitos T con CAR

Pregunte a su médico sobre los ensayos clínicos que podrían estar disponibles. Si un ensayo está “abierto para la inscripción de participantes”, significa que acepta pacientes nuevos. Todos los ensayos tendrán criterios de inclusión. Estos son ciertos factores que necesita cumplir para entrar en el ensayo. Los criterios de exclusión son ciertos factores que no puede tener. Revíselos con su equipo médico www.ClinicalTrials.gov.

Recursos De Cancer Support Community

Cancer Support Helpline® — ¿Tiene preguntas, inquietudes o busca recursos? Llame a la línea de ayuda gratuita de apoyo para el cáncer de CSC (888-793-9355), disponible en 200 idiomas de lunes a jueves de 11 am a 8 pm ET y viernes 11 am a 6 pm ET.

Open to Options® — ¿Necesita ayuda para tomar decisiones sobre el tratamiento del cáncer? Nuestros especialistas capacitados pueden ayudarlo a crear una lista de preguntas para compartir con su médico. Haga una cita llamando al 888-793-9355 o comunicándose con su CSC o Club de Gilda más cercano.

Frankly Speaking About Cancer® — Información confiable para pacientes con cáncer y sus seres queridos está disponible a través de publicaciones en línea y programas en persona en

www.CancerSupportCommunity.org/Frankly-Speaking-About-Cancer-En-Espanol

Servicios en los CSC locales y Clubes de Gilda — Con la ayuda de 200 ubicaciones, los centros de CSC y Clubes de Gilda brindan servicios gratuitos a las personas afectadas por el cáncer. Asista a grupos de apoyo, sesiones educativas, programas de bienestar y más en la filial más cercana a su domicilio. Utilice el mapa interactivo para encontrar ubicaciones cerca de usted. www.CancerSupportCommunity.org/Find-Location-Near-You

Cancer Experience Registry® — Ayude a otros compartiendo la experiencia como paciente o cuidador de un ser querido con cáncer mediante una encuesta en

www.CancerExperienceRegistry.org

MyLifeLine® — La comunidad segura y en línea de CSC le da la bienvenida a cualquier persona afectada por cáncer para que pueda relacionarse fácilmente con la comunidad y reducir los sentimientos de estrés, ansiedad y aislamiento. Cree una página en línea para su red personal e invite a amigos y familiares a seguir su recorrido. Participe en nuestros foros de discusión en cualquier momento del día para conocer a otros como usted que entienden por lo que está pasando. Únase ahora en www.MyLifeLine.org/Es.

Grassroots Network — Asegúrese de que los responsables de las políticas federales y estatales escuchen su opinión sobre los problemas que afectan a los pacientes y sobrevivientes de cáncer al unirse a nuestra red en www.CancerSupportCommunity.org/Become-Advocate

Este folleto está disponible para descargar e imprimir en www.CancerSupportCommunity.org/Es/La-Terapia-De-Linfocitos-T-Con-CAR.

Para obtener copias impresas de esta publicación u otra información sobre cómo afrontar el cáncer, visite Orders.CancerSupportCommunity.org.

Cancer Support Community brinda esta información como un servicio. Esta publicación no pretende reemplazar la atención médica o el consejo de su médico. Le recomendamos encarecidamente que consulte con su médico u otros profesionales de la salud para responder preguntas y obtener más información.

Las fotos son imágenes de stock posadas por modelos.

Esta publicación actual fue posible gracias al generoso apoyo de: Kite

(Se recibió apoyo previo de Novartis & Bristol Myers Squibb)

Traído a usted por:

